

Novell Z.E.N. works Ivan Červený

Základním požadavkem uživatele, který si sedne k počítači, je možnost spustit aplikaci, kterou právě teď potřebuje ke své práci. Ať už je to textový editor, knihovnický systém, internetový prohlížeč nebo jakékoliv cédéčko. Zcela pochopitelně ho nezajímají problémy, které s konkrétní aplikací souvisí. Nezajímá ho, že aplikace A požaduje jiné nastavení než aplikace B a že pokud spustí aplikaci C, už nikdy nemůže na svém počítači spustit aplikaci D.

Úkolem administrátora počítačové sítě je všechny potřebné aplikace připravit v „instantní podobě“. Nejenom tak, aby šly bez problému spustit, ale aby si konkrétní počítač připravily „na míru“, aby se dokázaly samy opravit a v neposlední řadě aby po sobě i „uklidily“. Bez potřebných nástrojů jde o těžko řešitelný problém, který byl a stále je noční můrou mnoha správců.

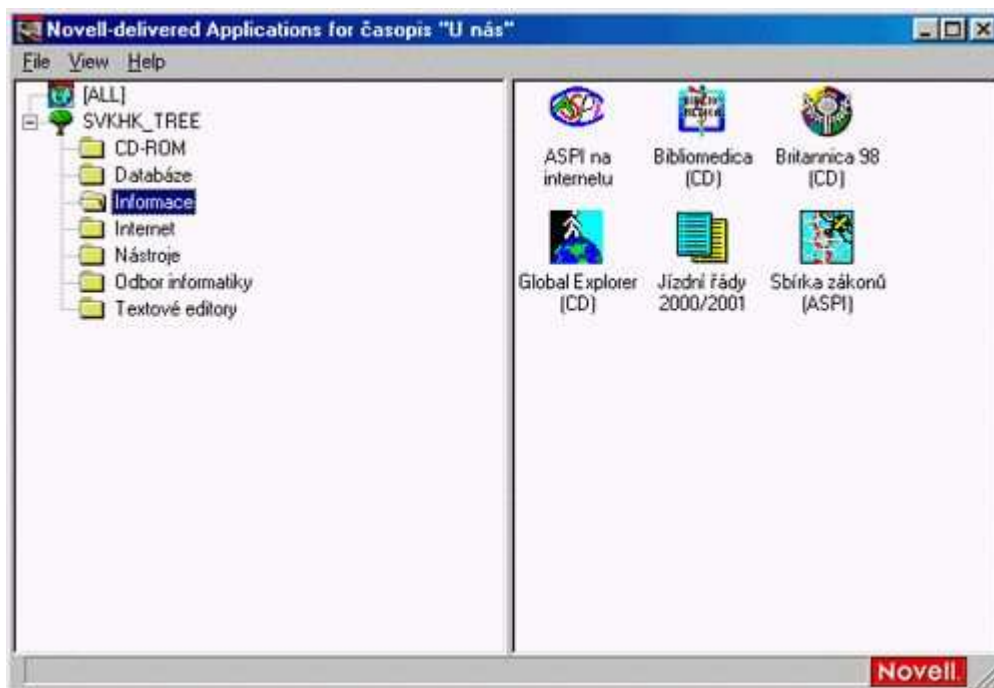
Jedním z nejlepších produktů sloužících k tomuto účelu je nástroj firmy Novell zvaný Z.E.N. works. Zkratka Z.E.N. v názvu vyjadřuje sen všech administrátorů počítačových sítí - Zero Effort Networks neboli volně „přeloženo“ - „koláče mohou být i bez práce“.

Z.E.N. works je vlastně sada nástrojů využívající adresářových služeb NDS pro správu pracovních stanic. Poskytuje nejenom možnost distribuce aplikací, ale umožňuje dálkovou správu pracovních stanic i jejich vzdálenou údržbu. Princip činnosti spočívá ve vytvoření „digitální osoby“, což je v podstatě uživatelský profil, který obsahuje síťové zásady pro jednotlivou pracovní stanici, uživatele a celou síť. Každý uživatel tak automaticky získává přístup k nástrojům a informacím, které ke své práci potřebuje. Tento princip také uživatelům umožňuje přecházet od jednoho počítače k druhému a přitom také zachovat všechna jejich uživatelská nastavení.

Základním produktem této sady nástrojů, kterým se budeme dále zabývat, je Novell Application Launcher (NAL), což je něco podobného jako startér u auta - slouží k „nastartování“ požadované aplikace. Jde o samostatnou aplikaci, kterou lze použít třemi základními způsoby. První dva způsoby jsou podobné - buď jako program v samostatném okně, který si uživatel spustí podle potřeby sám, nebo jako okno, které se spustí automaticky po přihlášení do sítě, nelze ho zavřít a po celou dobu práce s počítačem zůstává na pracovní ploše. Třetí způsob využívá možnosti spustit program jako shell systému Windows. To znamená, že uživatel uvidí na svém počítači pouze okno programu NAL, ze kterého může spouštět připravené aplikace.

Tento způsob je z hlediska správy pracovních stanic ideální. Není nutné složitě nastavovat a zabezpečovat operační systém stanice a uživatel může použít jen to, co potřebuje k práci, a ví, že vše, co na obrazovce vidí, je plně funkční.

Obrazovka vašeho počítače tedy může vypadat přibližně takto:



V okně NALu vidí uživatel dvě části. Vlevo jsou složky obsahující jednotlivé aplikace, vpravo ikony aplikací příslušející do vybrané složky. Jednotlivé aplikace se spouštějí klasickým způsobem - dvojným kliknutím myši.

Každá aplikace nabízená v okně NALu musí být nejdříve administrátorem systému připravena. Jenom na něm a jeho pečlivosti záleží, jak bude pracovat. K usnadnění této vcelku složité činnosti má k dispozici vynikající nástroj zvaný snAppShot. Jde o program, který pracuje na principu fotografického aparátu. Nejdříve si pořídíte digitální „snímek“ počítače - veškeré parametry, nastavení systému, nainstalované programy ... Poté nainstalujete požadovanou aplikaci a na závěr opět „osnímkujete“ počítač. Porovnáním obou snímků dostanete výsledný obraz instalace aplikace. Tento obraz již mohou dostat uživatelé jako ikonu v okně NALu. Jejím spuštěním si na svůj počítač nainstalují danou aplikaci stejně, jako kdyby ji instalovali z disket nebo CD, ovšem za nepoměrně kratší dobu a bez leckdy nepříjemných a složitých dotazů.

Možnosti nastavení vlastností aplikace jsou obrovské. Může se spouštět automaticky při startu počítače nebo až po kliknutí na její ikonu, v okně nebo na celé obrazovce. Před spuštěním a po ukončení aplikace lze spustit libovolná makra. Pokud váš počítač nesplňuje nutné podmínky pro její spuštění (paměť RAM, velikost disku, typ procesoru, verze operačního systému ...), prostě se ikona aplikace na vaší obrazovce neobjeví. Při startu aplikace se kontrolují všechny důležité soubory a nastavení a pokud je něco špatně, následuje automatická oprava. Samozřejmě lze aplikaci po jejím ukončení ze stanice zcela odstranit a stanici vrátit do výchozího stavu.

Jedním ze způsobů, jak lze tento produkt vynikajícím způsobem využít, je softwarový CD--ROM server. V časopise „U nás“ (č 1/2000) jste si mohli přečíst úvahu na téma CD-ROMů a jejich využití v knihovnách. Byl zde zmíněn známý systém Ultra*Net, jehož velikou nevýhodou je vysoká pořizovací cena. Jako alternativu k tomuto systému lze použít právě server Novell, ať už ve staré verzi 4.x nebo současné 5.x, s využitím možností Z.E.N. works.

Základem tohoto řešení je samozřejmě hardware. Na velmi slušný provoz systému Novell vám stačí podstatně méně výkonný server, než je nutné pořídit pro systém Windows NT. Cena takového serveru záleží na vybavení a kapacitě, ale za 100 - 200 tisíc již pořídíte funkční stroj. A to je vlastně většina nákladů. Operační systém Novell pořídíte ve verzi pro 50 uživatelů přes Středisko multilicencí <http://it.pedf.cuni.cz/~multi/> za méně než 10 tisíc korun. Součástí instalace tohoto systému je i startovací balík Z.E.N. works nebo si můžete na adrese <http://www.novell.com/download/> zdarma stáhnout poslední verzi (v této chvíli z dubna 2000). Lze si také pořídit plnou verzi Z.E.N. works za cenu kolem 30 tisíc korun, ale tu pro tento případ nepotřebujete. A to je již vše potřebné k tomu, abyste rozběhli ve své knihovně funkční CD-ROM server. Pokud připočítáte ještě náklady na instalaci a konfiguraci systému

Novell, dostanete se k částce 130 - 180 tisíc korun. Vše samozřejmě vychází z ceny serveru. Musíte počítat s tím, že levnější server znamená pomalejší a možná poruchovější provoz.

Popsaným způsobem jsme v SVK Hradec Králové, ještě před nasazením systému Ultra*Net, několik let provozovali například CD-ROM České národní bibliografie bez nejmenších problémů.

© 2000-2004 Studijní a vědecká knihovna v Hradci Králové · pujcovna@svkhk.cz · knihovna@svkhk.cz
· <http://www.svkhk.cz>